



有明新キャンパス・新設短期大学

有明新キャンパスの建設工事が進行する中で、夏休み中に有明教育芸術短期大学のオープンキャンパスが2回行われました。各回とも多数の高校生や保護者の方々の参加がありました。9月にも下記の日程でオープンキャンパスを予定しています。お友達や後輩で進学を希望する方がいましたら、ご参加をお勧めください。

日時 9月23日(祝・火) 10:00~12:30
場所 東京国際交流館プラザ平成(江東区青海)
ゆりかもめ「船の科学館」駅より徒歩3分
りんかい線「東京テレポート」駅より専用送迎バス

*工事中の新キャンパスへのバスツアーもあります。

研究紀要について

本校研究紀要(第9号)が発刊され、下記の論文が掲載されています。図書館でお読みください。

論文タイトル	執筆者
日本音楽学校における保育研究発表会の意義に関する研究	穂田 みづほ 並木 真理子 諸井 泰子 山本 直樹
学生の保育観と環境構成の位置づけ	石塚 広美
子育て支援事業「親子サロン」への学生の活動参加に対する意義の検討	杉本 信 小林 明子 佐藤 麻紀子 石塚 広美 並木 真理子
保育士・幼稚園教諭養成校の学生のもつ保育者に求められる資質についての認識	富岡 麻由子
授業における学生のプレゼンテーションによる学習効果についての考察	並木 真理子
「ひろすけ童話」における創作理念についての一考察 ～その理念「善意」の拠り所となったもの～	三澤 裕見子
ピアノ演奏におけるリズムの内的表現に関する一考察 ～アナクルーシス、クルーシス、メタクルーシスと舞曲の関係を中心に～	陸路 和佳
保育における教材としての絵本に関する研究2 ～子どもの絵本との出会いを支え育てる保育者～	諸井 泰子 女池 明子 (七海保育園)
音楽Iにおける授業実践についての研究	山田 麻美子 松井 晴美
ドラマ教育における基礎的な学習の観点に関する研究(1) ～オーストラリアの芸術科における学習の観点「アイディアの探求と発展」の調査を基にして～	山本 直樹 圓佛 意知 西 和昌 (足立区立弘道小学校)



学園記念ホール
スタンドグラス



Information From

Nichi-On
since 1903

— 創立105周年 —

the FOUR SEASONS

フォー・シーズンズ — 四季

日本音楽学校 幼児教育科 学生向情報

9・10月号

2008. 第139号

編集発行 学園事務局

《9～11月の行事予定》

1年生		2年生	
9 / 1(月)	授業再開	9 / 1(月)	授業再開
6(土)	補講日	6(土)	補講日
16(火)～19(金)・22(月)	前期定期試験	16(火)～19(金)・22(月)	前期定期試験
24(水)～26(金)・29(月)～30(火)	前期追再試験	24(水)～26(金)・29(月)～30(火)	前期追再試験
10/ 3(金)	後期授業開始	10/ 3(金)	後期授業開始
/25(土)	月曜日振替授業	/25(土)	月曜日振替授業
11/ 7(金)	実習説明会	11/15(土)	月曜日振替授業
/15(土)	月曜日振替授業		

行事予定は追加・変更になることがありますので、学内掲示等に注意してください。

後期に向けて

専任講師

富岡 麻由子



皆さんはどのように夏休みを過ごしたでしょうか。久しぶりに会う友達との時間を楽しんだり、海に行ったりバーベキューをしたり、それぞれリフレッシュできたのではないのでしょうか。

ある1年生は、みっちり幼稚園でアルバイトをしたと話していました。お給料が…とぼやきつつも、その顔には満足と自信のようなものが見えました。学校を離れて何かに心身ともに取り組むことができるのも、夏休みの醍醐味でしょう。

さて、その余韻に浸る時間はあまりなく、前期の定期試験が始まり、すぐに10月から後期が始まります。1年生は4月からの数ヶ月で、徐々に学校生活に慣れてきたことでしょう。慣れてきたがゆえに知らず知らず気が緩むのもこの時期です。この区切りを新しいスタートとして、キリリと後期を迎え、意欲的に学校生活を送ってください。2年生は、年度末に向けて就職活動が本格化するでしょう。実習を終え、今までもっていた進路の希望に、より具体的なイメージが付加したはずですが、迷い、気持ちばかりが焦ってしまうこともあるかもしれませんが、自分になりたいこと、したいと思うものに、着実に歩みを進めてほしいと思います。

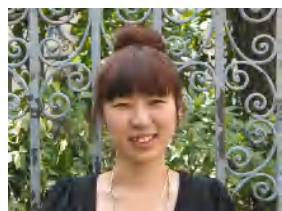
12月には学校行事である保育研究発表会があります。後期の多くの時間と多大なエネルギーが、その準備に費やされることとなります。意見を交換し、時間を合わせ協同して作業し、時に衝突することがあるはずですが。しかしひとつの作品を作る過程で皆さんが学ぶことは、本当にたくさんあるでしょう。そしてその過程が結果につながり、自分にも実となり返ってきます。コミットしましょう。夏休み、「微妙だった」と思う人はなおさらです。

時間の流れるのは早いです。後期も瞬間に過ぎていくと思います。皆さんが3月には充実した1年の区切り、もしくは学校生活の締めくくりを迎えられるように願っています。

実習を終えて

保育士・幼稚園教員コース2年

小山 澄子



6月の1ヶ月間、私たち2年生は、保育園・幼稚園本実習を行いました。5月の実習前の最後の日、みんなこれから始まる実習への不安や緊張からなかなか帰ることができず、お互いを励ましあい、メッセージを書きあったあの日のことがすでに懐かしいことのように感じます。

初めの10日間は、保育園実習でした。2月の実習では1歳児しか担当していなかったのに、今回は、自分たちで遊びを進められる5歳児のクラスを担当することになりました。初めの数日はどのように接していけばよいのか分からず、戸惑ってばかりで、子どもたちと仲良くなるきっかけを作ることができませんでした。そこでこれまでに学校で学んできた手遊びなどを数人の子どもたちの前で行うと、「それなあに」「もう一回やって」と子どもたちが寄ってきてくれ、仲良くなることができました。責任実習も子どもたちと良い雰囲気、途中子どもたちに「先生、がんばって」と応援されながら、無事に終えることができました。

そして、次の2週間は幼稚園での実習を行いました。私が今回実習をさせていただいた幼稚園は、1年次での6月の観察実習、2月の参加実習の時も実習させていただいた園だったので、子どもたちも覚えていてくれてすぐに仲良くなることができました。幼稚園では、とても忙しい中、部分実習や主活動、責任実習や研究保育を実習生にらせていただくなど、たくさんの時間を作っていただきました。私もいろいろなことを試してみたく初めはとてもやる気だったのですが、日が過ぎていくごとに、毎日の日誌・返却された指導案の直し・新たな指導案の作成・教材準備などでいっぱいになってしまいました。その結果、主活動の指導でゲームを行っても、そのゲームを行っている子どもたちの顔が全く楽しくなさそうで、私は子どもたちの前に出るのがだんだん辛くなってしまい、このまま実習を続けていく自信がなくなっていました。しかし、みんなであの日書きあったメッセージに励まされたり、学校に先生に相談し、助言を頂いたりして、自分はどんなに子どもが好きでこの仕事に就きたいと思っているかを思い出しました。それからは、失敗を恐れず、前向きに実習を行うことができました。保育園もそうだったのですが、幼稚園も子どもたちと泣きながらの最終日を迎え、振り返れば怒涛の1ヶ月間でしたが、一日一日が濃く、本当に充実した1ヶ月間でした。

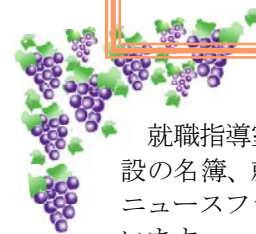
一人一人、実習で学んだこと、感じたことは違うと思いますが、これからの学校生活では、実習で学んでことや反省を活かし、これから出会うであろう子どもたちのためにたくさんの学びをし、よりよい保育者を目指していきましょう。



就職指導室の利用と今年度の求人状況について

就職指導室

笹本 亮子



就職指導室には今年度の求人票、幼稚園・保育園の県別のガイド、地図、幼稚園・保育園・施設の名簿、就職対策の参考書、過去の求人票や就職試験のアンケート、教育・保育に関連するニュースファイル等があります。利用時間は平日9:00から18:00、土曜日は9:00から15:00となっています。

掲示板の「就職」のところには、幼稚園・保育園・施設等の求人一覧表や就職指導室からのお知らせ、福祉人材センター主催の就職相談会の案内等が貼ってあります。気になることや分からないことがありましたら、ぜひ、就職指導室まで足を運んでください。

また、4月に配布した「就職指導資料集」は必ずお読みください。採用試験の流れ、受験先の調べ方、質問の多い事項のQ&A等、ひととおりのことは書いてあります。

今年度も昨年度同様、認定子ども園の設置、待機児童解消のための認可園の定員増や新規保育施設の増加、公立保育園の民営化、さらに、団塊の世代の大量退職による公立保育士・幼稚園教諭の採用試験実施の自治体数や採用人数の増加等により求人数が増加し、求人票の集まり方が早い傾向にあります。受験倍率が低いと受験者の質の低下を招くといわれています。どの求人先も良い人材を確保するため、早い段階で試験を行っているようです。しかしながら、正規職員の増加の一方、契約職員や常勤の非常勤職員採用も増えているので、就職する立場としては厳しい現実もあります。

私立幼稚園や保育園の協会・連盟等での登録も受験先を広げる有効な手段です。9月中に締め切る協会・連盟もありますので、忘れないよう注意してください。また、ホームページに求人情報を掲載するところや、求人票を希望者のみ公開して受験させるところもありますので、自らアプローチすることがとても大切です。どのような幼稚園・保育園・施設があるか調べるには、下記のサイトで検索すると参考になります。

- | | |
|-------|--|
| 私立幼稚園 | ・ 東京都私立幼稚園連合会 http://www.toshiyo.net |
| | ・ 神奈川県私立幼稚園連合会 http://www.shinshiyu.com/ |
| | ・ 全千葉県私立幼稚園連合会 http://www.chiba-youchien.jp |
| 私立保育園 | ・ i - 子育てネット http://www.i-kosodate.net/home.html |
| 私立施設 | ・ とうきょう福祉ナビゲーション http://www.fukunavi.or.jp/fukunavi/ |
| | ・ 神奈川県社会福祉協議会 http://www.knsyk.jp/ |
| | ・ ちばウエル・ナビ http://welnavi.pref.chiba.lg.jp/ |

なお、受験のために、学校から「紹介状」を発行しています。受験先に提出すると選考結果通知が書面で学校へ届きます。必ず、紹介状発行願を記入、提出の上、紹介状を事務局で受け取り、受験先に持参してください。

1年生のご利用もお待ちしています。

